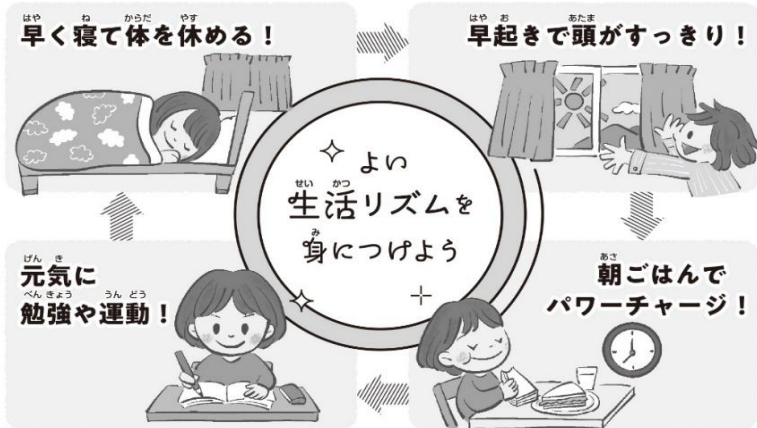


せいかつ ととの
生活リズムを整えよう * ... * ... * ... * ... * ... * ... * ... * ... * ... * ... * ... *



がっこうモードに切り替えて、
 げんきに過ごそう！



【保護者のみなさまへ】 * ... * ... * ... * ... * ... * ... * ... * ... * ... * ... * ... *

① ご家庭での健康観察について

登校前の健康観察にご協力をお願いいたします。昨年度、「朝から具合が悪いけど、とりあえず登校した。」と、そのまま保健室に登校する児童が多くいました。1校時から保健室利用が予測される場合は、無理をせずご家庭で様子を見てから、ゆっくり登校することも選択肢のひとつとしてご検討ください。

② 嘔吐等で制服が汚れた場合について

感染症予防の観点から、原則そのまま持ち帰り、学校から着替えを貸し出します。貸出品のメモをお渡ししますので、クリーニングや洗濯後、ご返却をお願いいたします。靴下や下着は新品(サイズや型は問いません)をご返却ください。 ※靴下や下着は常に予備を持っていると安心です。

③ 学校感染症(出席停止)について

学校ではさまざまな感染症が流行します。出席停止となる感染症につきましては、下記の表をご確認いただき、登校再開時に「登校許可証(医師記入)」または「療養報告書(保護者記入)」(いずれも日出学園小学校 HP 右上 [在校生・保護者の皆さま](#) ⇒ 専用ページログイン ⇒ 〈各種提出書類(様式)〉よりダウンロード可能)のご提出をお願いいたします。児童手帳 P8~9「届け・願いについて」にも出席停止や学校感染症についての記載があります。ご参照ください。ご不明な点等ございましたら、担任または保健室までお問い合わせください。

| | | |
|--|--|--|
| <p>【登校許可証を提出する感染症、およびその出席停止期間】※医師が記入</p> <ul style="list-style-type: none"> ・百日咳：特有の咳が消失 or 5 日間の適正な抗菌性物質製剤による治療が終了するまで ・麻疹(はしか)：熱が下がって 3 日を経過するまで ・風疹：発疹が消失するまで ・水痘(みずぼうそう)：すべての発疹がかさぶたになるまで ・流行性耳下腺炎(おたふくかぜ)：耳下腺、顎下腺、または舌下線の腫脹が発現後 5 日を経過し、かつ全身状態が良好になるまで ・咽頭結膜熱(プール熱)：主要症状がなくなってから 2 日を経過するまで ・溶連菌感染症 ・マイコプラズマ肺炎 ・帯状疱疹 ・感染性胃腸炎(ノロ・ロタ等) ・流行性角結膜炎 ・急性出血性結膜炎 ・手足口病 ・ヘルパンギーナ ・伝染性膿痂疹(とびひ) ・伝染性紅斑(りんご病) | | <p>出席停止期間は 症状により 医師が判断</p> |
| <p>【療養報告書を提出する感染症、およびその出席停止期間】※保護者が記入</p> <ul style="list-style-type: none"> ・インフルエンザ：<u>発症後 5 日を経過し、かつ、解熱後 2 日を経過するまで</u> ※発症日=0 日 + 抗インフルエンザ薬の処方がわかる書類(お薬手帳、薬の説明書等)のコピーを添付 ・新型コロナウイルス感染症：<u>発症後 5 日を経過し、かつ、症状が軽快した後 1 日を経過するまで</u> ※発症日=0 日 | | |